



# Lettre d'info automne-hiver 2021

BULLETIN SEMESTRIEL

## DU MOUVEMENT DANS L'ÉQUIPE MAIS PAS QUE...

Deux nouvelles stagiaires sont arrivées en septembre, Lise et Héloïse.

Elles sont toutes les deux en école d'ingénieur agronome à Paris. Lise s'occupe des missions en lien avec l'installation transmission et l'organisation des formations. Héloïse travaille sur le Répertoire des Savoir-Faire Paysans. Elles resteront dans l'équipe jusqu'à mi-février.

Claire Sallibartan a quitté son poste à l'ARDEAR le 31 décembre 2021. Salariée depuis mars 2020, elle s'occupait du développement du Répertoire des Savoir-Faire Paysans. Vous l'avez peut-être croisée dans le cadre de ses activités d'animatrice syndicale pour les Confédérations Paysannes d'Alsace, de l'Aube, de la Marne, de la Haute Marne et des Vosges.



Crédit photo : ARDEAR GE

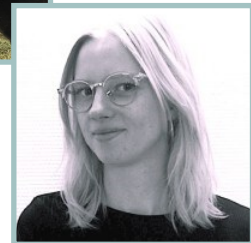
Lise et Héloïse devant les ânes chez Paul Leclerc (Meuse)

Claire part profiter du climat océanique de la Bretagne, où elle rejoint le réseau bio sur un poste d'animatrice en maraîchage/arboriculture. On lui souhaite de s'épanouir dans ses nouvelles fonctions ! Mais pas d'inquiétude, une salariée qui part, s'en est une nouvelle qui arrive. Agathe Hiver prend la suite à partir du 4 janvier 2022. Bienvenue à elle !



Crédit photo : ARDEAR GE

Ariane au paperboard chez Olivier et Manon Toussaint (Vosges)



Agathe notre nouvelle salariée

Enfin, comme une touche d'espoir dans le marasme de l'année écoulée, Ariane est enceinte ! Elle sera en congé maternité de mi-avril au plus tard à fin août, et nous revenir en septembre plus déterminée que jamais !

L'ÉQUIPE DE L'ARDEAR GRAND EST VOUS PRÉSENTE SES MEILLEURS VŒUX POUR L'ANNÉE 2022 que l'on espère remplie de moments de rencontre et d'échange, de convivialité et de solidarité

## LES ACTIONS MENEES AU 2ND SEMESTRE 2021

On ne s'est pas laissé abattre en 2021, la preuve avec toutes les actions entreprises ...

### Animation de la vie associative :

L'AG de l'ARDEAR a eu lieu le 28 septembre à Chaillon (Meuse) sur le thème de l'agroforesterie. L'occasion de visiter la ferme de Paul Leclerc et son projet d'agroforesterie avec l'entreprise SylvaTerra.



Crédit photo : ARDEAR GE

Une partie des participants à l'AG de l'ARDEAR Grand Est sur la ferme de Paul Leclerc (Vosges) : Paul L. — Claire S. — Mathieu P. — Béatrice Q. — Rémi P. — Benoît V. (DRAAF) — Pierre-Luc L. — François M. — Jean-Jacques B. — Céline D. — Héloïse F. — Marion C. (UNEBO) — Lise V. — Marianne N. (Bio en Grand Est)

Ce semestre encore, l'ARDEAR est intervenu dans les stages 21H en Haute-Marne et dans les Vosges. C'est notamment l'occasion de présenter le Répertoire des Savoir-Faire Paysans

## Le Répertoire des Savoir-Faire Paysans fête ses 10 ans d'existence !

Le **Répertoire des Savoir-Faire Paysans** a fêté ses **10 ans**, le 23 septembre dernier. Plus de 50 personnes se sont réunies pour l'occasion sur la ferme des p'tisânes chez Thomas Vautier (Meuse). A ce jour près de **400 fiches témoignages** sont accessibles gratuitement sur <https://www.savoirfairepaysans.fr/>, dont 300 sur des paysans et paysannes du Grand Est.

Une **politique d'expansion nationale** est actuellement menée avec le sou-

tien de la FADEAR, notre tête de réseau. En effet, d'autres ADEAR manifestent leur intérêt. Par exemple, l'**Ariège** a publié sa **première fiche** en novembre 2021, grâce à Cyrielle, une de nos stagiaires, qui a depuis été engagée là-bas.

### **! Appel à contribution !**

*Si vous souhaitez que votre ferme figure sur le Répertoire, ou si vous connaissez des personnes qu'il serait intéressant d'ajouter, n'hésitez pas à nous contacter, nous nous occupons de tout !*

Le **Répertoire continue de s'enrichir ce semestre, grâce au travail d'Héloïse, notre stagiaire.**



**15 nouvelles fiches témoignages** vont être publiées prochainement. Vous pourrez découvrir entre autres les témoignages d'une éleveuse de chèvre angora, de producteurs de semences paysannes, ou encore d'un arboriculteur installé en collectif.



C'est le temps du quizz à la fête du Répertoire (Meuse)

Crédit photo : ARDEAR GE



Les élèves du lycée agricole La Barotte écoutent attentivement Gilles (Haute-Marne)

Crédit photo : ARDEAR GE

## Une visite de ferme à transmettre à Breuil-sur-Marne

Le 18 novembre 2021, des élèves de **BPREA<sup>(1)</sup>** du **CFPPA<sup>(2)</sup>** de **La Barotte** (Côte d'Or) ont eu le plaisir de visiter la ferme de **Gilles Marchande**, éleveur bovin viande à Breuil-sur-Marne (Haute-Marne).

Gilles et sa femme Françoise leur ont fait un **accueil chaleureux**, avant que Gilles ne les guide sur sa ferme, leur montrant ses spécificités et évoquant son histoire.

<sup>(1)</sup> BPREA : Brevet Professionnel Responsable d'Exploitation Agricole

<sup>(2)</sup> CFPPA : Centre de Formation Professionnelle et de Promotion Agricole

Les élèves sont repartis avec un exercice puisqu'ils vont réfléchir à des **projets de reprise** pour la ferme de Gilles.

En se mettant dans la peau d'un porteur de projet qui veut s'installer, ils ont l'occasion de réaliser un **travail pratique formateur**.

La **présentation orale** de leur projet est prévue mardi 1er février 2022.

Pour Gilles, s'est l'occasion de comprendre les aspirations de la nouvelle génération, d'activer le bouche-à-oreille, et identifier de **potentiels repreneurs**.

### **! Annonce !**

*Accueillir une classe sur votre ferme vous botte ?  
Manifestez-vous !*

## Des formations sur-mesure pour les paysan-ne-s

De nombreuses formations ont eu lieu ce semestre.

Les **Plantes à Parfum, Aromatiques et Médicinales** ont été mises à l'honneur le 9 novembre 2021, à Gerbépal (Vosges) avec la formation sur les **itinéraires techniques** animée par Ariane avec l'expertise de Pierre-Yves Mathonet, qui nous est venu tout droit de la Drôme. Cela a été l'occasion de visiter la **Ferme du Bien-Être**. Les stagiaires en s'ont ressortis en pour demandant **l'organisation d'une nouvelle formation PPAM, sur la taille**, en 2022, et souhaitent revoir Pierre-Yves pour profiter de son expertise. Restez à l'écoute !



Crédit photo : ARDEAR GE

Pierre-Yves M. explique les spécificités des outils de travail du sol dans un bâtiment de la Ferme du Bien-Être, le 9 novembre (Vosges)

Notre animatrice Béatrice a organisé 3 formations : « **Construire un itinéraire technique pour le blé en agriculture biologique de conservation** » avec Konrad Schreiber le 1er septembre, « **Les clés pour construire un itinéraire technique céréales agriculture biologique de conservation** » le 10 novembre et « **Optimiser l'herbe avec le pâturage tournant dynamique** », en novembre et décembre.



Crédit photo : ARDEAR GE

Konrad Schreiber en action avec les paysans de la formation ITK céréales du 10 novembre à Adelange (Moselle)

**L'agenda 2022** s'annonce riche en formation, vous retrouverez le détail au verso de cette page !

### ZOOM SUR ... LES ANNONCES PAYSANNES

Les annonces paysannes paraissent tous les semestres, et sont diffusées à nos adhérents. Recherche de foncier, d'associé, de repreneur, de salarié... Les annonces sont là pour créer du lien entre paysan-ne-s .

Envoyez-nous votre annonce !



Manon T. parle de son ressenti de la transmission avec son père Olivier (88)

Crédit photo : ARDEAR GE



Moment convivial pour finir le café transmission en Alsace (67)

Crédit photo : ARDEAR GE

## Actions avec nos partenaires

Parce que **tout seul on va vite, mais ensemble on va plus loin**, l'ARDEAR poursuit son travail de collaboration notamment avec **Terre de Liens et Bio en Grand Est**. Cela a permis **l'organisation** de :

- Un **café transmission** à Gerbépal, dans les **Vosges** le 23 novembre, avec la visite de la ferme d'Olivier et Manon T.

- Un **café transmission** à Witternheim, **Alsace**, le 24 novembre. On a pu y entendre le témoignage de Kevin et Denis, de la Ferme de la Coccinelle, à propos de leur transmission-reprise réussie.

- Un **théâtre forum** sur le thème « Elle va devenir quoi ma ferme ? » le 9 décembre, à Dommartin-le-Saint-Père, **Haute-Marne**, au cours duquel les **participants ont été invités à prendre un rôle** dans les scénettes pour montrer ce qu'ils auraient voulu faire ou dire dans les situations interprétées par les comédien-ne-s de la compagnie Force Nez.

- Une **Journée de sensibilisation des élus Nord Haute-Marne**, à propos de l'agriculture et l'alimentation locale, le 26 novembre. A cette occasion, nous avons aussi travaillé avec le Syndicat

Mixte Nord Haute Marne et la Chambre d'Agriculture de Haute Marne.

L'ARDEAR a aussi participé à l'animation d'un **Ciné-débat** le 16 juillet avec la Commune de Bourmont-entre-Meuze-et-Mouzon, Foires et Animations, et l'association Autour de la Terre. L'occasion d'avoir une discussion sur la **place des femmes dans le monde paysan** et de visionner le film « Envers et contre tout, Éleveuses », de Jean-Pierre Valentin et débattre avec le réalisateur et les éleveuses locales.

## ARDEAR Grand Est

Maison de l'agriculture  
26 rue du 109<sup>e</sup> RI  
52000 CHAUMONT

Téléphone : 06 12 40 45 48

Courrier : ardeargrandest@gmail.com

## AGENDA À VENIR

### ASSEMBLÉE GÉNÉRALE

- \* **Le 29 mars 2022**, sur le thème de la transmission d'une ferme laitière dans les Vosges

### FORMATIONS

- \* Créer une **SCOP** en Agriculture : une solution pour s'installer, évoluer ou transmettre ? Le 25 janvier 2022 à Saint-Loup sur Aujon (52)
- \* **Transmettre** pour installer : créer les conditions favorables, le 7 février, 22 février et 15 mars à Neuves-Maisons (54)
- \* Reproduction et élevage de **poules pondeuses en plein air**, le 15 février à Oscey (52)
- \* **La controverse animaliste** : savoir répondre aux arguments, en février en Moselle/Alsace
- \* Savoir **travailler à plusieurs** : comment fonctionner, prendre des décisions et prévenir les conflits ? en Mars en Alsace
- \* **Lapin fermier : voyage d'étude** dans l'Ouest de la France, 2 jours en avril
- \* Comprendre les enjeux et construire des arguments en faveur d'une **méthanisation paysanne**, le premier semestre 2022, lieu à définir
- \* S'initier aux **méthodes de construction légères** : serre mobile, poulailler, local de stockage en paille, premier semestre 2022 en Moselle
- \* **Découpe et transformation charcutière**, premier semestre 2022 en Lorraine

Pour retrouver les formations Biodynamie :

<https://www.bio-dynamie.org/>

... Et celles de notre partenaire Bio en Grand Est :

<https://biograndest.org/se-former/>



## Le projet sur l'attractivité Ferme-Métier-Territoire suit son cours ...

L'ARDEAR Grand Est, Bio en Grand Est et Terre de Liens Champagne-Ardenne questionnent l'attractivité Ferme/Métier/Territoire, dans le but de proposer des solutions pour aider les transmissions-reprises des fermes de la région Grand Est.

La première phase de travail avait été lancée en mars 2021 avec le stage de Célia à l'ARDEAR, et avait impliqué OPA (Organismes Professionnels Agricoles), services de l'Etat, collectivités, établissements agricoles, de recherche, paysans, chambres consulaires, etc.

Célia a rencontré des porteurs de projet, et cherché à comprendre leurs perceptions des freins à l'installation et leur raisonnement au regard de l'attractivité des FERME, du METIER paysan et de TERRITOIRES ruraux comme la Haute-Marne, les Vosges, la Meuse ou les Ar-

*\* Animation régionale des partenariats pour l'innovation et le développement agricole*

dennes.

Les résultats de l'étude ont été présentés à un premier comité de pilotage, composé de paysans, le 16 septembre 2021, afin de recueillir leurs impressions. Suite à quoi, un second comité de pilotage, cette fois-ci regroupant paysans et autres acteurs du monde agricole a été organisé le 13 octobre.

En février 2022, Alice, notre nouvelle stagiaire, co-enadrée avec Bio en Grand Est nous aidera sur la deuxième phase de travail : organiser des journées d'ateliers et de débats et construire un plan d'actions en faveur de la transmission-reprise sur les territoires cibles de la région Grand Est que les acteurs locaux ont envie de porter ensemble sur la période 2023-2025.

## RECONNAISSANCE DE LA QUALITÉ DE NOS FORMATIONS

Après un audit début septembre et beaucoup d'heures consacrées à sa préparation, l'ARDEAR a obtenu non pas une, mais deux certifications : la Certification Qualicert et la Certification Qualiopi.

Elles viennent attester d'une haute qualité de notre offre de formation, contrôlée par un organisme indépendant.



## SOUTENIR NOS ACTIONS

Notre association n'est rien sans vous, les paysan-ne-s. Et pour qu'elle continue à vivre et à offrir de jolis moments de vie comme ceux qu'on vous présente ici, nous avons besoin de votre soutien.

Il peut être sous forme d'adhésion. Vous contribuez ainsi à notre autofinancement, mais aussi à notre légitimité auprès de nos financeurs.

Ou alors, votre soutien peut se manifester par un don que nous utilisons pour le fonctionnement de l'association.

L'ARDEAR est désormais Reconnue d'intérêt général. Cette reconnaissance de l'Etat nous permet de recevoir vos dons qui seront défiscalisés à hauteur de 66%.

Pour adhérer à l'ARDEAR Grand Est pour l'année 2022, ou pour nous faire un don, utilisez le bulletin joint à la lettre d'info (à retourner à l'adresse indiquée sur le bulletin et en haut à gauche de cette page).