



RAPPORT D'ACTIVITÉS 2023

ADEARI

Association pour le Développement de l'Emploi Agricole
et Rural de l'Indre



Maison de l'Agriculture - 24, rue des Ingrains
36022 CHÂTEAURoux Cedex
02 54 61 62 40
agriculturepaysanne@adeari.fr
<https://www.agriculturepaysanne.org/adeari>
Facebook : ADEARI – Réseau de l'Agriculture
Paysanne dans l'Indre
Insta : adeari-36

SOMMAIRE

RAPPORT MORAL.....	3
VIE ASSOCIATIVE.....	4
ACCOMPAGNEMENT DES PAYSAN·NE·S.....	6
ACCOMPAGNEMENT ET SUIVI DE GROUPES D'AGRICULTEUR·ICE·S.....	10
FORMATIONS PROFESSIONNELLES	14
SENSIBILISATION A L'AGRICULTURE PAYSANNE	15

RAPPORT MORAL

(Compléter le texte à l'aide des mots proposés en bas de page)

A l'ADEARI, la vie n'est pas un long fleuve

Mais en 2023, nous avons poursuivi nos actions contre vents et !

- Accompagner nos adhérents, des porteurs de projets à l'installation aux paysans cédants,
- Proposer et animer des formations,
- Favoriser les échanges, les rencontres et le partage,
- Promouvoir les valeurs de l'agriculture restent nos priorités et notre motivation première.

Mais on ne peut pas vous cacher que le contexte actuel n'est pas évident pour nos structures, cela nous oblige à revoir nos priorités, à nous interroger sur nos modèles de gouvernance sans jamais douter que nos actions sont et sans jamais renoncer à nos convictions.

Alors on garde le cap !

On garde le cap, grâce à une équipe salariée dynamique, efficace etmalgré les galères et notre manque de disponibilités parfois. On leur dit

On garde le cap grâce à des administrateurs engagés qui ont toujours plaisir à se retrouver en conseil d'administration. On leur dit

On garde le cap, parce qu'on est heureux, chers adhérents, sympathisants et amis de vous retrouver ce soir et de partager avec vous ce momentqui nous fait chaud dans nos petits cœurs ! L'ADEARI vous dit MERCI !

Mots manquants :

- CONVIVIAL
- MARÉES
- MERCI
- PAYSANNE
- TRANQUILLE
- MOTIVÉE
- ESSENTIELLES
- MERCI

VIE ASSOCIATIVE

FONCTIONNEMENT ASSOCIATIF

» Adhérent·e·s, administrateur·ice·s et salarié·e·s

L'ADEARI compte **99 adhésions en 2023**.

Le Conseil d'Administration 2023 est composé de 10 personnes : **Anne Billard, Sandra Dohogne, Romuald Dohogne, Sylvain Gourbault, Bertrand Joyeux, Aline Lorilloux, Maximilien Brunaud, Max Gourmelin, Stéphanie Regrénil et Neil Chatelain**. Il s'est réuni physiquement à sept reprises dans l'année pour orienter, suivre et valider les activités de la structure. L'équipe salarié·e et les administrateurs ont suivis une journée de formation sur la dynamique associative à l'autonome avec la SCOP de l'Engrenage.

Le bureau regroupe **Anne Billard** (secrétaire), **Maximilien Brunaud** (co-président), **Bertrand Joyeux** (trésorier) et **Aline Lorilloux** (co-présidente).

L'équipe salariée est composée de 3 personnes en 2023 : Julie Roux (accompagnement installation), Aliocha Sapelkine (accompagnement installation et transmission) et Emilie Doussin (accompagnement au changement des pratiques).

Les animateur·ices se sont formé·e·s pour toujours améliorer leurs pratiques.

Animatrice	Titre	Nb jours	Organisateur
Julie	<ul style="list-style-type: none">- Accompagner et faciliter le changement chez les agriculteurs- Faire équipe dans une organisation horizontale- Travailler en coopération- Connaitre les différents statuts sociaux, fiscaux et juridiques agricoles- Education populaire	<ul style="list-style-type: none">- 3j- 2j- 1j- 2j- 2j	<ul style="list-style-type: none">Réseau CIVAMFADEARADEARIFADEARINPACT Centre
Aliocha	<ul style="list-style-type: none">- Accompagner les porteurs de projet à l'installation- Les bases de l'agroécologie- Le bail rural et le statut du fermage- Travailler en coopération	<ul style="list-style-type: none">- 2 j- 2 j- 1 j- 1 j	<ul style="list-style-type: none">- FADEAR- CIVAM- Conf' nationale- ADEARI
Emilie	<ul style="list-style-type: none">- Accompagner et faciliter le changement chez les agriculteurs- Prévenir l'épuisement professionnel- Analyse de la pratique professionnelle d'animateur·ice- Travailler en coopération- Les bases de l'agroécologie- Le bail rural et le statut du fermage	<ul style="list-style-type: none">- 3j- 2j- 1j- 1j- 2j- 1j	<ul style="list-style-type: none">- Réseau CIVAM- ARDEAR CVL- ARDEAR CVL- ADEARI- ARDEAR CVL- FADEAR-Conf'
Julie, Emilie et Aliocha	<ul style="list-style-type: none">- Mener à bien ses missions au sein du réseau agriculture paysanne.	<ul style="list-style-type: none">- 4 j	<ul style="list-style-type: none">- ARDEAR CVL

» Partenariats

Avec la Confédération paysanne dans l'Indre

Les liens avec la **Confédération paysanne** prennent forme via :

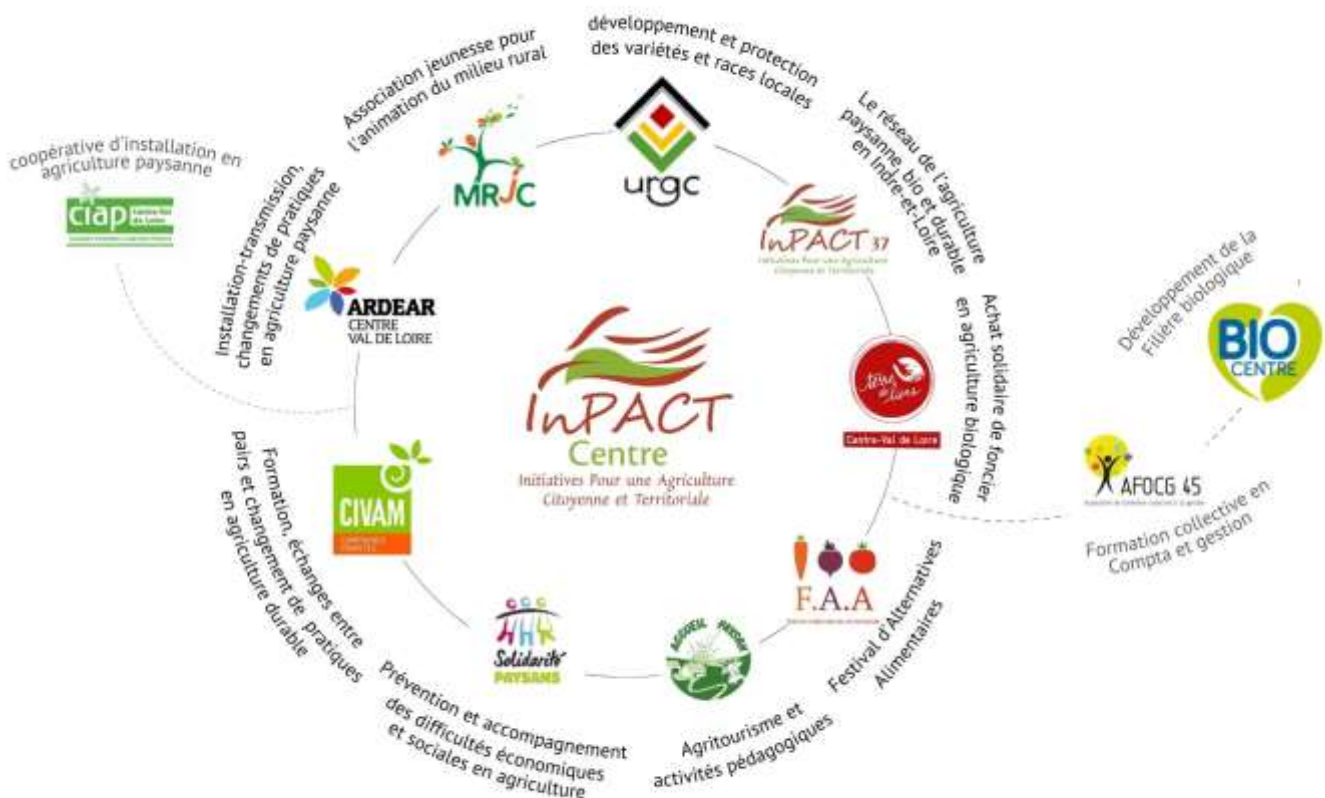
- une lettre d'information électronique commune (**9 lettres envoyées en 2023**);
- un journal trimestriel d'informations agricoles commun (**4 Berry Paysan en 2023**);
- le partage des missions des deux structures entre les salarié-e-s ;
- des temps d'informations de l'ADEARI lors des comités de la Conf' et vice-versa ;

Avec le réseau de l'agriculture paysanne en région

Les liens entre l'**ARDEAR** et l'ADEARI sont étroits et multiples. L'ARDEAR est tête de réseau pour les ADEAR de la région et coordonne les conventions avec plusieurs financeurs. L'ARDEAR et l'ADEARI œuvrent de concert pour l'accompagnement à l'installation notamment via la CIAP Centre Val de Loire, créée ensemble en 2018. D'autre part, depuis 2017, les formations sont déposées via l'ARDEAR, qui est certifiée « Qualiopi » depuis 2020, ce qui nous permet de proposer des formations professionnelles financées par Vivéa. Un catalogue mensuel de l'ensemble de l'offre de formation du réseau est diffusé par mail. Enfin, la lettre d'informations foncières, créée par l'ADEARI, est régionalisée depuis 2018 et a été envoyée en 3 exemplaires en 2023.

Avec des structures du réseau InPACT dans le département

Le partenariat avec l'ADAR-CIVAM se poursuit pour ce qui concerne principalement l'accompagnement des porteurs de projet à l'installation et dans le cadre du Plan Alimentaire Territorial d'Argenton-Eguzon, coordonné par l'ADAR et auquel participe activement l'ADEARI. Des échanges réguliers ont lieu entre les animateurs de groupes d'échanges (GIEE, Ecophyto, 30000) afin de créer des liens entre les groupes.



ACCOMPAGNEMENT

ACCOMPAGNEMENT A L'INSTALLATION

» Le PPP (plan de professionnalisation personnalisé)

Nous avons réalisé 4 PPP et un avenant à un contrat en 2023 contre 2 en 2022.

» Accueil des porteurs de projet d'installation

En 2023, l'ADEARI a été en contact avec une cinquantaine de nouveaux porteurs et porteuses de projets, dont 10 ont commencé un Stage Paysan Créatif, tous accompagnés par un tuteur. Une des sessions régionales du Stage Paysan Créatif est animée par Julie Roux.

Nous avons animé deux apéros-installation à destination de porteurs de projet : un chez Aline Lorilloux avec comme thème « Être une femme et s'installer seule, la galère ? » et un chez Pascal Bouche sur le thème « S'installer et produire, c'est super, mais comment commercialiser ? ».

Nous sommes intervenus à deux reprises avec l'ADAR CIVAM et Accueil Paysan au Pôle Emploi d'Argenton sur Creuse pour présenter nos dispositifs d'accompagnement à l'installation aux demandeurs d'emploi ayant un projet de création d'entreprise dans le domaine agricole et/ou rural.

Nous avons également pu mettre en place 9 conventions de stage pour des personnes qui souhaitent se faire de l'expérience.



» Formation « Créer ou reprendre une activité agricole : de l'idée au projet »

L'ADEARI a animé en 2023 deux sessions de la formation « De l'idée au projet agricole », une première au printemps et la seconde à l'automne.

En tout, 18 stagiaires ont suivi cette formation en 2023 pour préciser leur projet, mieux connaître le milieu agricole et enrichir leur réseau local. Ils ont pu profiter de nombreux et riches témoignages des paysans et paysannes avec la visite de 7 fermes différentes pour chaque session. En plus des interventions de différentes structures (GDAB, Terre de Liens, Accueil Paysan, CIVAM, CIAP...), un temps d'interconnaissance et d'échange a eu lieu sur la dernière journée avec les membres du CA de l'ADEARI.



» Le portage d'activités

L'ADEARI a poursuivi l'accompagnement des entrepreneurs à l'essai bénéficiant du portage d'activité de la CIAP Centre Val de Loire. Patrice MEYER et Pierre DELAPORTE en activité de production de champignons à Argenton sur Creuse ont poursuivi au sein de la CIAP. A la suite de son Stage Paysan Créatif, Patrice MEYER a arrêté l'activité et a pris sa retraite. Pierre DELAPORTE est sorti de la CIAP en milieu d'année et poursuit son activité qui se porte bien.

Vincent ACOU est également sorti de la CIAP et a décidé d'arrêter son activité. Le portage lui a permis de se rendre compte qu'être maraicher ne lui convenait pas.

Jérémy JOUSSE est entré en portage pour quelques mois. Il a également décidé d'arrêter son activité pour se consacrer, dans un premier temps, à sa famille.

L'ADEARI, la Conf', l'ADAR-CIVAM, et le GDAB 36 se sont réunis 2 fois au sein de la commission de suivi et d'accompagnement (CSA), pour échanger sur les projets de chacun des entrepreneurs à l'essai (EAE).

ACCOMPAGNEMENT A LA TRANSMISSION

» Accompagnement, sensibilisation et partenariat

L'ADEARI a accompagnée une vingtaine de paysannes et paysans durant l'année 2023 et réalisé une dizaine d'annonces foncières. La publication des annonces foncières est assurée par l'ARDEAR avec la lettre d'information foncière (3 publications), et via différents réseaux tel que Campagne Solidaire (journal national de la Conf'), Objectif Terre (site d'offres foncières de Terre de liens) ou le site de la Confédération Paysanne.

Nous avons animé 2 temps collectifs à travers des apéros-transmission et participé à un café-transmission du Crédit Agricole.



Apéro-transmission à Carte Blanche au Blanc

→ En 2023 avec le réseau InPact Centre, nous avons été lauréat du projet CASDAR démultiplication.

L'objectif des 16 structures partenaires est de renforcer leur effort collectif et démultiplier leurs expériences, outils et méthodes d'accompagnement pour travailler autour de 3 objectifs :

- Sensibiliser, outiller et former les prescripteurs (acteurs du monde agricoles et para-agricoles), les propriétaires de terres agricoles et les collectivités aux notions de transmissibilité et d'installation pour leur permettre d'agir à leur échelle ;
- Démultiplier les dispositifs et créer des synergies pour créer l'envie et la possibilité de s'installer ;
- Transférer et diffuser les connaissances sur les leviers permettant de faciliter les projets de transmission reprise (restructuration des fermes, installation en collectif, nouvelles formes d'installation et accès au logement).

» Participation au Plan Alimentaire Territorial (PAT) de La Vallée de La Creuse



L'ADEARI intervient dans le Projet Alimentaire de Territoire de la communauté de communes la Vallée de la Creuse.

Nous avons participé aux commissions agricole (2 en 2023) et stratégique (2).

En 2023 nous avons réalisé 2 actions avec élu-e-s et agriculteur-ice-s sur le thème de : **"Quelle agriculture et quelle alimentation en Vallée de La Creuse demain ?"**

Nous avons organisé avec l'ADAR CIVAM et Cagette et Fourchette, une première rencontre sur le GAEC des Rozets (Argenton sur Creuse) et une seconde au GAEC de Chantôme (Eguzon-Chantôme). L'objectif de ces rencontres à travers les témoignages et les visites de ferme était de permettre d'échanger entre élu-e-s et paysan-ne-s sur les problématiques liées au territoire de la Vallée de La Creuse, tel que la commercialisation, l'accès à l'eau et la transmission agricole/le renouvellement des générations.

Une cinquantaine de personne a participé aux deux journées et nous prévoyons de donner une suite à partir des nombreux échanges.



GROUPES D'AGRICULTEUR·ICE·S

SUIVI DES GROUPES



» Le GIEE Autonomie 36

- Depuis 2019, un groupe de 11 fermes s'est constitué en GIEE (groupement d'intérêt économique et environnemental) pour travailler sur l'autonomie des fermes (alimentaire, semencière, dans le soin aux animaux et sur la litière).

Thème Autonomie Alimentaire

En 2023, le groupe s'est réuni :

- Le 13 janvier pour visiter la Ferme des Cabrioles et échanger sur leur expérience du toastage des protéagineux à la ferme et sur leur autonomie énergétique ;
- Le 10 mars pour faire le bilan de leur autonomie alimentaire de l'année, mettre à jour leur Diag Auto Alim et échanger sur les évolutions de leur ferme ;
- Le 4 et le 23 mai pour une formation sur la connaissance de flore et de la gestion des prairies naturelles avec Blandine Grillon, botaniste indépendante ;
- Le 19 septembre pour une formation sur la prise de recul sur son temps et sa charge de travail, avec Josiane Voisin, ergonome indépendante ;
- Les 14 novembre et 19 décembre pour une formation sur l'augmentation de la part d'herbe dans la ration avec Denis Alamome, formateur en système pâturant économe et autonome.





Thème Semences Paysannes

Le groupe semences paysannes qui autoproduit et sélectionne ses propres semences de maïs population depuis plus de dix ans et qui réunit une dizaine de fermes du sud de l'Indre s'est réuni le 5 avril pour chantier d'égrainage et de répartition des semences et le 10 octobre pour un chantier de récolte et de tri de la semence de maïs.



Le 6 décembre, Nicolas Calame, paysan du groupe, a participé à la journée des groupes innovants (GIEE, Groupes 30 000 et Dephy) organisée par la Chambre Régionale pour présenter les expériences et les résultats de ce groupe semences populations de l'Indre.

Thème Agroforesterie

Le groupe s'est réuni pour une formation sur le trognage et le plessage des arbres avec Dominique Mansion, spécialiste de la trogne, et l'Association française d'agroforesterie.



Thème Santé Alternative

Une formation a réuni le groupe en janvier 2024 autour de l'homéopathie en élevage.

Thème Autonomie en litière

Une visite de ferme a réuni le groupe le 4 mai pour découvrir une stabulation en litière compostée chez Enguerran Auclair à Pérassay.



» GIEE Maraîchage sur sols vivants émergent

Depuis 2020, l'ADEARI anime un groupe de maraîchers qui souhaitent échanger sur leurs problématiques professionnelles. En 2021, un projet de monter un GIEE sur la thématique du maraîchage sur sols vivants a émergé du groupe.

Deux rencontres le 9 février et le 16 mars ont permis de constituer un projet de GIEE émergent pour un an. Dans ce cadre, une dizaine de maraîchers s'est réunie :

- Le 20 novembre pour un partage d'expériences sur leurs pratiques de commercialisation, leurs résultats économiques et leurs stratégies commerciales ;
- Le 4 décembre pour un échange de pratique et une autoformation sur les bases théoriques et techniques du maraîchage sur sols vivants ;
- Les 15 et 16 janvier 2024 pour une formation sur l'autoconstruction et le travail du métal avec l'Atelier Paysan, ouverte à d'autres productions ;
- Le 15 février 2024 pour une journée de formation sur les pratiques du maraîchage sur sols vivants avec Vincent Levavasseur, président de MSV Normandie et formateur à Ver de Terre Productions.

Le groupe a décidé de déposer une demande de reconnaissance en GIEE en février 2024 pour continuer ce travail et a planifié son programme pour l'été et l'automne 2024.



» Groupe Valoriser la viande de chevreaux/Caprin lait fromager

Une première rencontre sur ce thème a été organisée le 5 janvier 2023 avec plusieurs éleveurs et éleveuses de chèvres laitières qui souhaiteraient pouvoir valoriser en direct et en local la viande de leurs chevreaux. La rencontre a permis de faire le point sur les freins qui existent : coûts de production, disponibilité d'un abattoir local, disponibilité d'un transformateur, clientèle et communication...

Des demandes pour continuer à creuser ce sujet ont été exprimées par certains adhérents ainsi qu'une demande d'échanger sur les coûts de production spécifiques des fermes en chèvres laitières avec transformation fromagère.

» Groupe Femmes paysannes

Des paysannes ont fait la demande de se réunir entre elles pour échanger autour de la mécanique du tracteur et des difficultés auxquelles elles faisaient face en tant que femmes. La préparation de cette journée a été longue tant il était difficile de trouver une formatrice en mécanique agricole. Finalement cette journée a pu avoir lieu courant mars 2024.

FORMATIONS

DES FORMATIONS DIVERSIFIÉES

» Agriculture paysanne

Connaître la flore des prairies naturelles pour mieux les gérer	Blandine Grillon, botaniste indépendante	2 jours	9 participants
Augmenter la part de l'herbe dans la ration dans un contexte de changement climatique	Denis Alamome, formateur indépendant en système pâturant économe et autonome	2 jours	12 participants
Prendre du recul sur son temps et sa charge de travail	Josiane Voisin, ergonome indépendante	1 jours	5 participants
Les bases théoriques et techniques du maraîchage sur sols vivants	Vincent Levavasseur, formateur à Ver de Terre Productions	2 jours	10 participants

» Installation-Transmission

Créer ou reprendre une activité agricole : de l'idée au projet agricole. → Printemps 2023	Aliocha Sapelkine, ADEARI Céline Sanz, CIAP CVL Valentine Baune, GDAB36 Emilie Doussin, ADEARI/Conf' 36 Administrateurs ADEARI	7jours	9 participants
Créer ou reprendre une activité agricole : de l'idée au projet agricole. → Autonome 2023	Aliocha Sapelkine, ADEARI Céline Sanz, CIAP CVL Valentine Baune, GDAB36 Emilie Doussin, ADEARI/Conf' 36 Alexandre Mariau, PAT Brenne Jacques Renard et Geneviève Moreau, Terre de Liens Administrateurs ADEARI	7 jours	9 participants

» Autres

Fonctionnement et rôles de la SAFER	Delphine Gavend, juriste à la Conf' nationale	1 jour	5 participants
Fonctionnement de la PAC	Mathieu Courgeau, président du collectif Nourrir et paysan	1 jour	9 participants
Calcul du coût de revient	AFOGC CVL	2 jours	5 participants
Travailler en équipe : construire la coopération	SCOP L'engrenage	1 jour	12 participants

TOTAL	10 formations	26 jours	85 participants
--------------	----------------------	-----------------	------------------------

AGRICULTURE PAYSANNE

» FETE DE L'AGRICULTURE PAYSANNE

Pour cette édition 2023 de la Fête de l'Agriculture Paysanne dans l'Indre a eu lieu sur la ferme des Ajoncs, chez Sandra et Romuald Dohogne et nous avons accueilli environ 800 personnes !

Une super journée qui a commencé le matin avec une randonnée animée par Joël Moulin (pédologue) et Blandine Grillon (botaniste) avec 20 participants qui ont pu découvrir le bocage du Boischaud Sud.

Dès 14h, nous avons accueilli de nombreuses personnes curieuses, qui ont découvert les différentes associations partenaires au village associatif, les producteurs et artisans locaux présents sur le marché, et nos actions menées sur le département avec nos stands Confédération Paysanne, ADEARI et Les Ami-e-s de le Conf'.

Durant l'après-midi, Romuald DOHOGNE a fait visiter la ferme en présentant les différentes activités : élevage de brebis, culture d'osier, accueil à la ferme.

Une conférence a eu lieu à 17h sur le thème de la laine, « La reconnaissance de la laine paysanne », à laquelle une cinquantaine de personnes a participé et à la suite de laquelle paysan-ne-s, élu-e-s et citoyen-ne-s ont pu échanger à la suite.

La buvette a battu son plein, et les visiteurs ont pu manger sur place le soir, en se servant directement chez les producteurs présents.

Durant la soirée a eu lieu 3 concerts et spectacles ont eu lieu. Cette fête a été une grande réussite grâce notamment à l'implication de nombreux bénévoles et à la préparation en amont d'une commission d'organisation portée pas nos salarié-e-s.



» FESTIVAL ALIMENTERRE

L'ADEARI a participé avec le collectif AlimenTerre 36 au Festival Alimenterre pour proposer, comme depuis plusieurs années des projections locales de films de la programmation nationale du festival.

Le festival Alimenterre s'est déroulé du 15 octobre au 30 novembre 2023. Neuf films ont été au programme et projetés à divers endroits du département, représentant ainsi 22 projections. Cet évènement est l'occasion d'organiser des débats et animations pour réfléchir et encourager la réflexion sur l'agriculture et l'impact de notre alimentation. La Confédération Paysanne de l'Indre et l'ADEARI ont organisé en partenariat 4 projections-débats dans ce cadre cette année, avec environ 80 participant-e-s au total.

- Le 20 octobre : « Les fourmis et la sauterelle » à La Secousse à Jeu les Bois
- Le 3 novembre : « La Révolution Verte. Europe un continent bouleversé » à la Ferme des Ajoncs à Saint Chartier
- Le 7 novembre : « L'Afrique, les OGM et Bill Gates » à Neuilly les Bois avec les Ami-e-s de la Conf'36
- Le 21 novembre : « Tu nourriras le monde » à Eguzon avec le Plan Alimentaire Territorial d'Argenton-Eguzon et la Ferme de Chantôme. .

PROJECTION / DÉBAT
FESTIVAL ALIMENTERRE
 Notre avenir se joue dans nos assiettes

PROJECTION DU FILM
"LES FOURMIS ET LA SAUTERELLE"
 VENDREDI 20 OCTOBRE
 À PARTIR DE 19H

FESTIVAL ALIMENTERRE
 15 octobre
 20 novembre

CINÉ-DÉBAT
 Organisé par ADEARI et La Ferme des Ajoncs dans le cadre du Festival Alimenterre

LA RÉVOLUTION VERTÉ. EUROPE, UN CONTINENT BOULEVERSÉ
 Vendredi 3 novembre 2023
 19 h30 Ferme des Ajoncs - Saint-Chartier

FESTIVAL ALIMENTERRE
 15 octobre
 20 novembre

CINÉ-DÉBAT
 Organisé par ADEARI, la Ferme de Chantôme et le Plan Alimentaire Territorial dans le cadre du Festival Alimenterre

TU NOURRIRAS LE MONDE
 Mardi 21 novembre 2023
 19h30 à la salle des associations - Eguzon

FESTIVAL ALIMENTERRE
 15 octobre
 20 novembre

CINÉ-DÉBAT
 Organisé par le collectif des Amis de la Conf'36 dans le cadre du Festival Alimenterre

L'AFRIQUE, LES OGM ET BILL GATES
 Mercredi 7 novembre 2023
 19h30 à la salle des fêtes - Neuilly les Bois



RAPPORT D'ACTIVITÉS 2023



Association pour le Développement de l'Emploi Agricole et Rural de l'Indre

24 rue des Ingrains, 36022 Châteauroux Cedex

Tél : 02 54 61 62 40

<https://www.agriculturepaysanne.org/adeari>

Facebook : ADEARI – Réseau de l'Agriculture Paysanne dans l'Indre